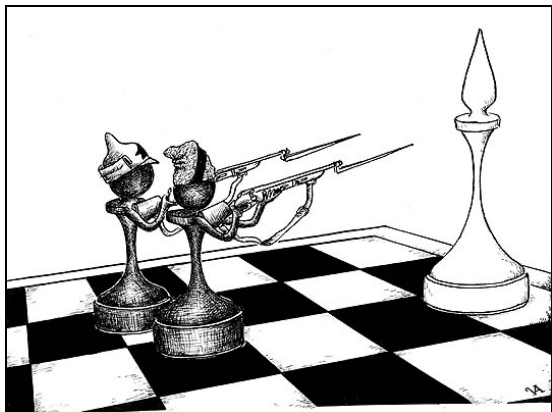


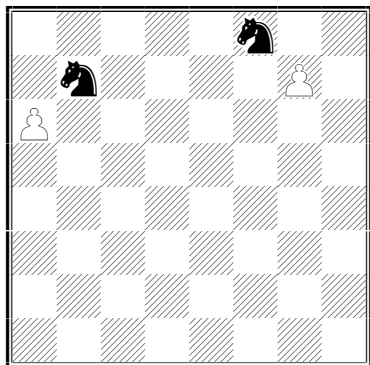
Editorialino



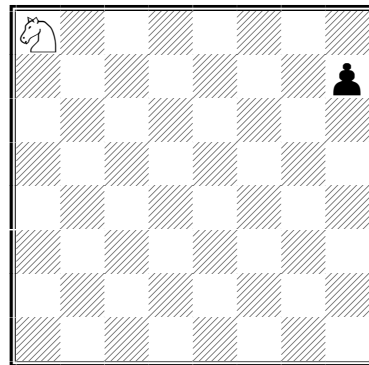
Ecco, ci siamo. I due pedoni del nostro avversario sono riusciti a passare, quello di sinistra poi non sembra più nemmeno nero ma blu, con un bel "46" stampato sul pomellino della capoccia. Noi abbiamo sì quel benedetto Alfiere, ma i pedoni sono due, e per giunta così distanti tra loro... dunque se catturiamo prima quello di destra, il Pedone Valentino arriva al traguardo, magari impennando mentre si tramuta in qualche pezzo pesantissimo. Accidenti com'era quella regolina della casa focale ? e le lancette dell'orologio che corrono, e il ghigno dell'avversario che sembra voler dire: "scommetto che non te la ricordi..."

Già. Quante volte ci siamo trovati in situazioni simili ? Abbiamo un pezzo in più, la vittoria a portata di mano, ma i pedoni avanzati dell'altro ci stanno a ricordare che anche con un pezzo i pedoni passati bisogna fermarli. E non sempre ciò è possibile. E allora riteniamo utile un breve ripasso su qualche caso elementare.

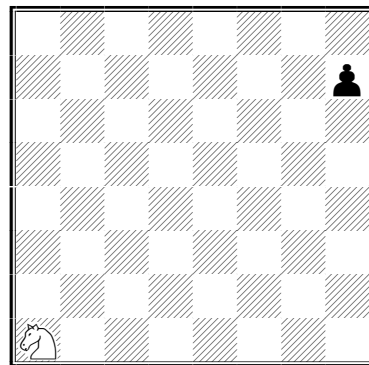
Chi lo ferma ?



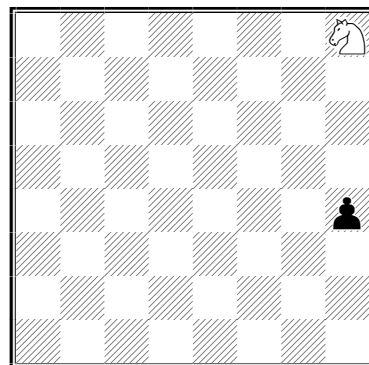
col tratto il Cavallo non lo ferma.



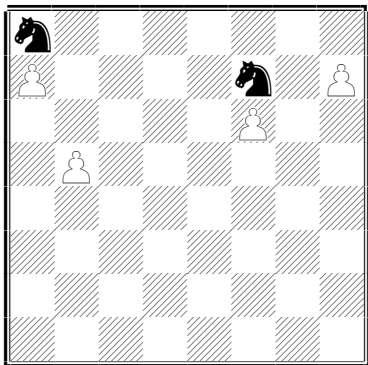
con il tratto il Cavallo ferma il Pedone, senza tratto non lo ferma.



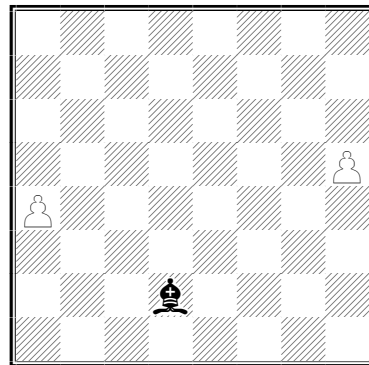
indifferente il tratto: il Cavallo ferma il Pedone.



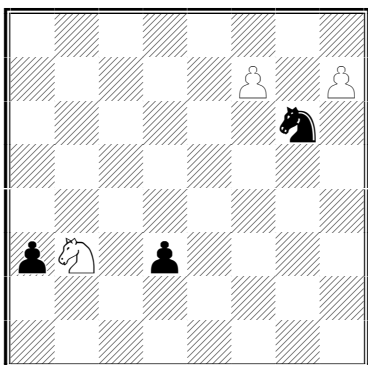
indifferente il tratto: il Cavallo non ferma il Pedone.



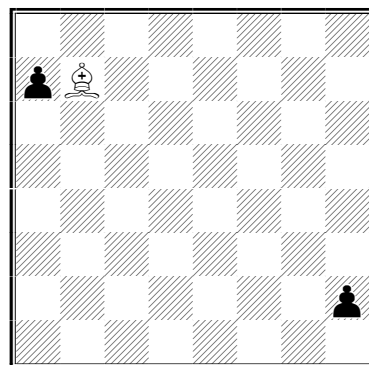
se i Pedoni sono su colonne affiancate o separati da una colonna e uno dei due Pedoni non ha oltrepassato la sesta casa, il Cavallo li ferma.



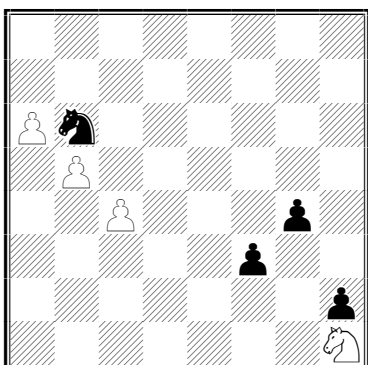
L'Alfiere riesce a fermare i due Pedoni separati da almeno tre colonne perché davanti ad ogni Pedone ci sono almeno due case dello stesso colore dell'Alfiere (in questo caso le case a5, a7, h6, h8). L'Alfiere non deve avere il tratto !



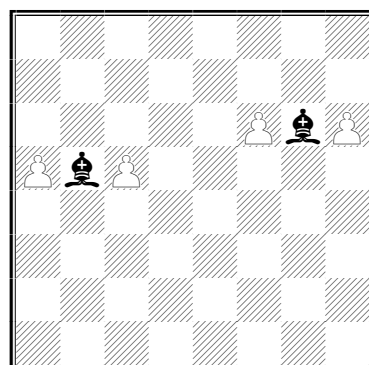
il Cavallo non li ferma (vedi sopra).



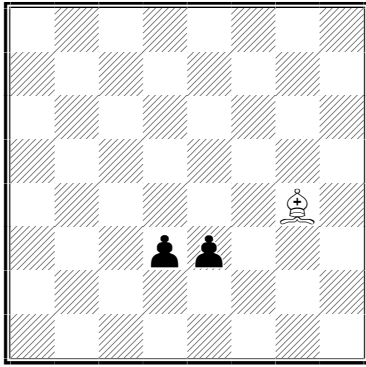
l'Alfiere non ferma i Pedoni (vedi sopra).



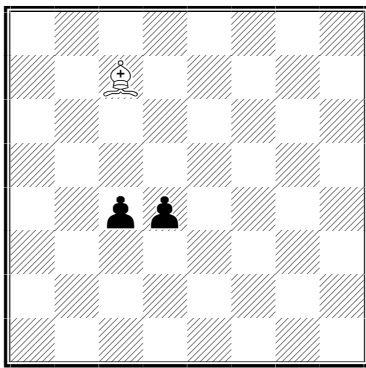
contro tre pedoni affiancati il Cavallo non può nulla.



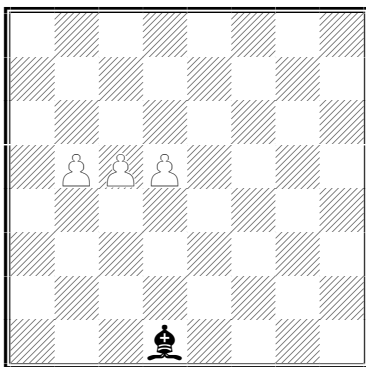
l'Alfiere ferma i due Pedoni. Indifferente il tratto.



contro due Pedoni affiancati in sesta non c'è nulla da fare.

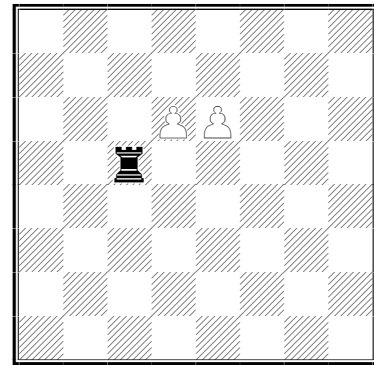


invece due Pedoni affiancati in quinta vengono fermati dall'Alfiere.

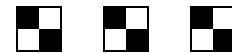


ma tre Pedoni in quinta non vengono fermati.

Per la Torre: ferma fino a quattro Pedoni in settima, purchè non ci siano Pedoni uniti. Ferma anche due Pedoni uniti in quinta, ma...

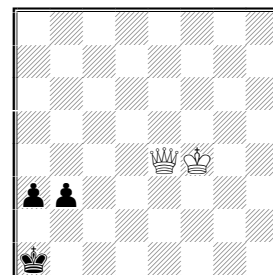


...contro due Pedoni uniti in sesta non c'è nulla da fare.

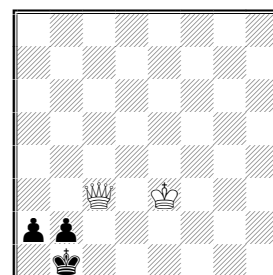


Il Re verrà considerato nel prossimo numero. E la Donna ?

Non illustreremo la tecnica dell'arresto del Pedone in settima: la si può trovare in ogni manuale. Diamo tuttavia un'occhiata a questo finale di una partita tra principianti che ci è sembrato istruttivo:



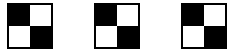
Abbiamo due Pedoni uniti in sesta e il Re che in qualche modo, protetto dall'avanzata dei suoi pedoni, si è rintanato in una delle case di promozione. La mossa è al bianco. **56.De1+ Ra2 57.De2+ b2 58.Dc2 Ra1 59.Dc3** limitando le mosse a disposizione del nero. **59...a2** ora si gioca sullo zugzwang del nero. **60.Re3 Rb1** (*diagramma*)



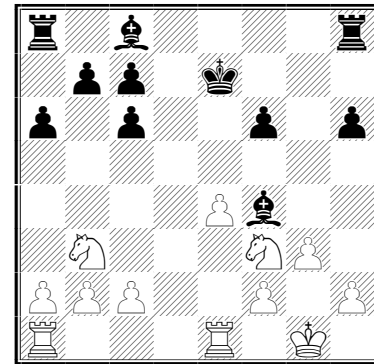
ed ora il bianco commette un grave errore: **61.Rd3??** permette la spinta del Pedone a. Il bianco deve guadagnare un tempo per poter minacciare il

matto in d1. Qui il bianco deve spingere il Re in b1.
 Quindi: **61.Dd3+ Ra1** (se **61...Rc1 62.Dd2+ Rb1 63.Dd1#**) **62.Dd4** (altro guadagno di tempo) **Rb1 63.Dd1#**.

La partita continuò così: **61...a1D 62.De1+ Ra2 63.Dxa1+??** forse in zeitnot, il bianco perde anche l'occasione per pareggiare.

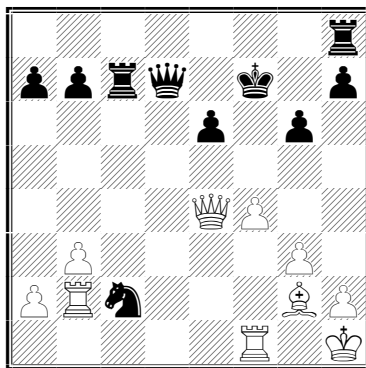


Alcuni lettori ci hanno segnalato che le posizioni esposte nel numero precedente erano relative sì a giocatori classificati, ma in fondo ragazzi e quindi poco significativi. Prendiamo atto di tale osservazioni e, fedeli alla nostra linea, vi proponiamo questa volta dodici posizioni (abbiamo pescato a caso nel mucchio) ricavate dall'open "A" del recente torneo di Bratto. Non viene dato alcun suggerimento sulla mossa giusta: lasciamo al lettore il compito di trovarla da sé. Buon divertimento.



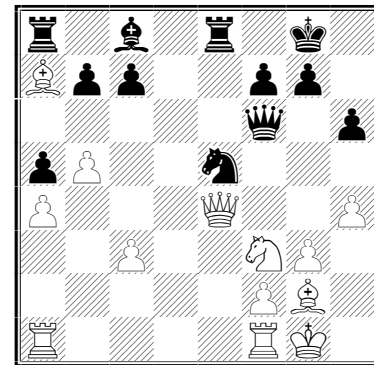
3 N

Ricci,M (2147) - Lanzani,G (2074) Open A Bratto 2004
16... Ag4? 17.Ch4



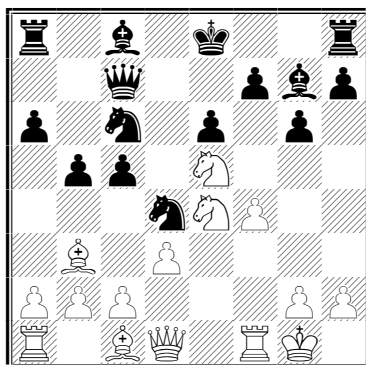
1 B

Sardo,G (2202) - Cardini,S (2026) Open A Bratto 2004
26... Dd4? 27.Txc2



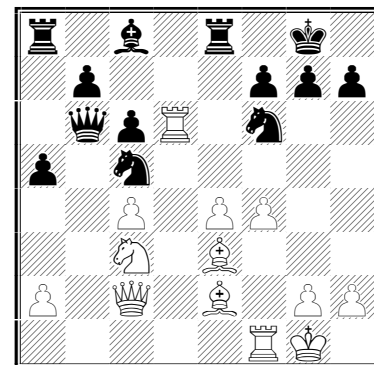
4 N

Coratella,G (2156) - Orsi,M (2046) Open A Bratto 2004
20...Ah3? 21.Cxe5 [21.Axh3? Cxf3+] 21...Txe5 22.Dxb7



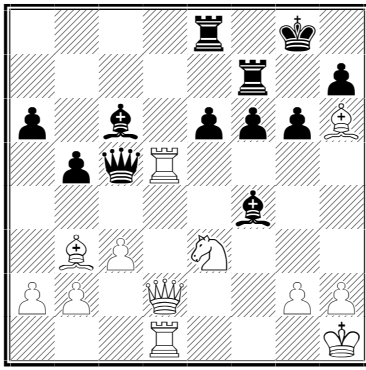
2 B

Podini,F (2074) - Mione,D (2256) Open A Bratto 2004
14.Cg4? f5



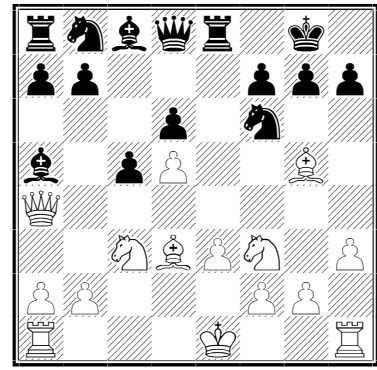
5 N

Simeone,G (2024) - Lapicciarella,D (2104) Open A Bratto 2004
18....Cfxe4? 19.Cxe4 Txe4 20.Tb1



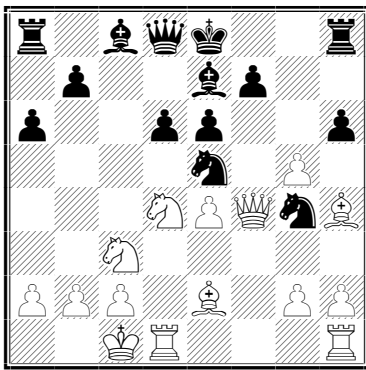
6 N

Antognini,F (2193) - Gangemi,S (2085) Open A Bratto 2004
26...Dxe3? 27.Axf4 De4 28.Td4 Dxc2+ 29.Dxc2
Axc2+ 30.Rxc2



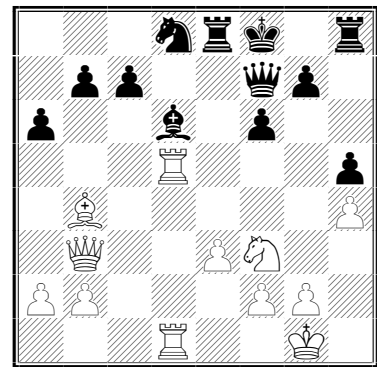
9 N

Pechy,A (2138) - De Marco,W (2053) Open A Bratto 2004
11...h6? 12.Axf6 Axc3+?? 13.Axc3



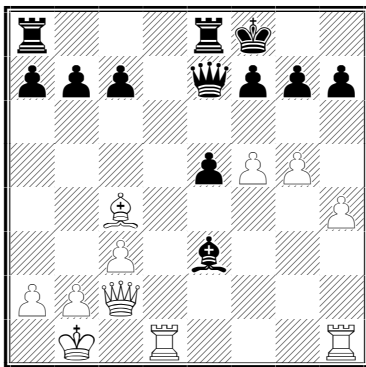
7 B

Caruso,A (2208) - Tatai,S (2357) Open A Bratto 2004
15.h3? hxg4 16.hxg4
 [16.Dd2 gxh4 17.hxg4 Ag5;
 16.Df1 Ce3;
 16.Dg3 gxh4 17.De1 Ag5+ ;]
16...gxf4



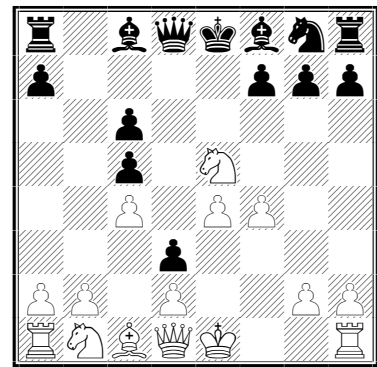
10 N

Piantoni,R (2124) - Radice,L (2085) Open A Bratto 2004
26...De7? 27.Txd6



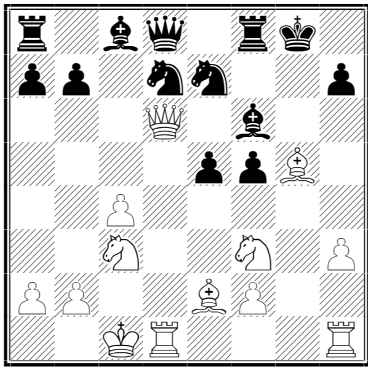
8 N

Marinelli,G (2018) - Scacco,M (2117) Open A Bratto 2004
19...Rf8? 20.f6



11 N

Podini,F (2074) - Campini,M (2173) Open A Bratto 2004
9...f6? 10.Dh5+ Re7



12 N

Passoni,C (2286) - Vinciguerra,M (2129) Open A Bratto 2004

16...e4? 17.Axf6

