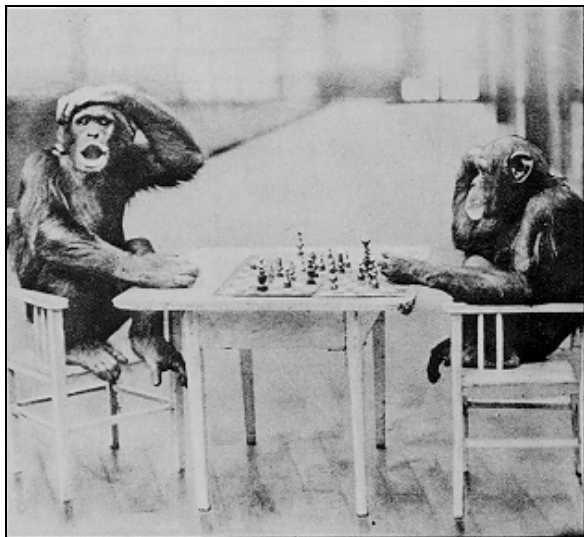


Editorialino



Cosa sarebbe accaduto se...

Se quella mela non fosse caduta sulla testa di Newton, se Colombo invece che imbarcarsi si fosse andato a ubriacare alla bettola più vicina, se il piccolo Bobby si fosse appassionato ai francobolli invece che a quegli strani soldatini, se...

Già, la nostra vita è piena di se. Purtroppo lo sono anche le nostre partite, e la coscienza delle conseguenze tattiche di uno specifico "se" piuttosto che un altro ci sottrae buona parte del buonumore nell'analisi post-mortem di una nostra partita ahimè, perduta.

E se...

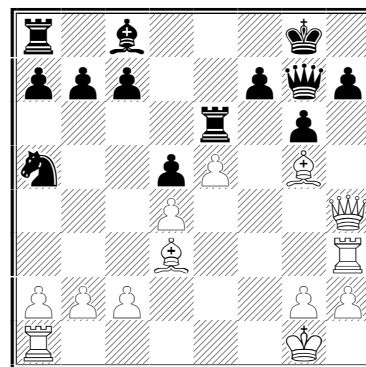
Tartakower scrisse che gli scacchi sono fatti per il 98% di tattica. A questo apparente paradosso ogni NC che si rispetti deve offrire il suo laborioso tributo. Tale offerta si traduce necessariamente in poche, semplici attività. Con questo non vogliamo dire che studiare l'attacco di minoranza non serva, o che giocare lampo non sia divertente. Come diceva un saggio, il NC progredisce anche lavando i piatti (con soddisfazione muliebre). Tuttavia riteniamo che un NC debba concedere precedenza a quelle attività che consentono, nel limitato tempo che la maggior parte di noi ha a disposizione, di migliorare. Vediamo un po':

- 1) giocare con tempi lunghi (per giocare veloce bisogna prima saper giocare lentamente);
- 2) esercizi tattici. In essi comprendiamo i matti in due e tre, quelli del tipo "il bianco muove e vince" e similari;
- 3) studio dei finali elementari;

- 4) studio delle proprie partite (meglio quelle perse);
- 5) studio di partite dei "grandi" ben commentate.

Non riteniamo di aver scoperto niente di nuovo. Ma chi non ha illimitate risorse temporali, dovrebbe avere ben presente cosa fare, onde evitare fastidiose dispersioni di energie.

Ed ora, al lavoro. Le seguenti dieci posizioni derivano da partite giocate realmente da principianti. Il numero sotto ogni diagramma indica il colore che muove. Il nostro augurio è che, attraverso il loro esame (magari coprendo le righe relative alle soluzioni), la vostra memoria tattica si arricchisca di qualche elemento in più, per non dire ancora una volta: "mi dispiace davvero di aver perso. Se..."

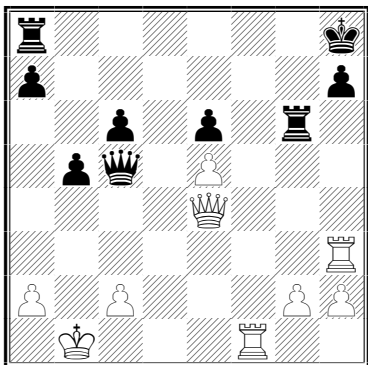


1 B

Qui dopo 1.Th3 Dg7 il bianco gioca' **2.Af6**. C'era una mossa migliore?

Sì. con **2.Ah6** il bianco attacca la Donna nera e contemporaneamente scopre la diagonale h4-d8 per la propria Donna. Il nero a questo punto ha ben poche difese. A **2...g5** segue **3.Axh7+! Dxd7 4.Dxg5+ Dg6 5.Dd8+**, mentre se **2...Dh8** il bianco vince con **3.Dd8+ Te8 4.Dxe8#**.

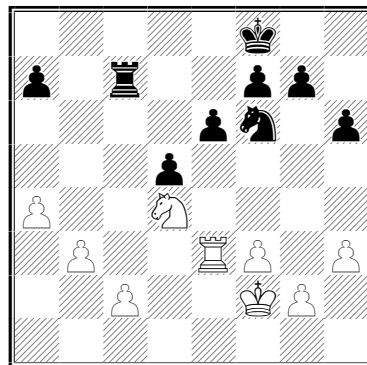




2 B

Qui il bianco giocò **1.Tf7**. Voi invece cosa avreste giocato?

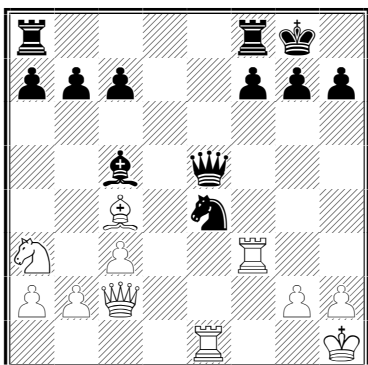
Sicuramente non la mossa del testo. Con **1.Txh7+** il bianco avrebbe posto fine alla partita, dato che a **1...Rxh7** segue **2.Tf7+ Rg8** (2...Rh6 3.Dx4#) **3.Dxg6+** mentre dopo **1...Rh8** si avrebbe **2.Dh4+ Rg8 3.Dh7#**.



4 B

L'ultima mossa del nero fu **1...Rf8**. Secondo voi era una mossa giusta ?

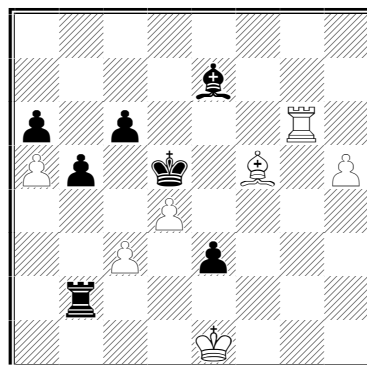
No ! seguì **2.Txe6** e alla ripresa **2...fxe6** Il bianco proseguì con **3.Cxe6+ Re7 4.Cxc7 Rd6 5.Cb5+** vincendo.



3 N

In questa posizione il nero piazzò la torre sulla colonna aperta con **1...Tae8**, ma si perse la continuazione vincente. Quale ?

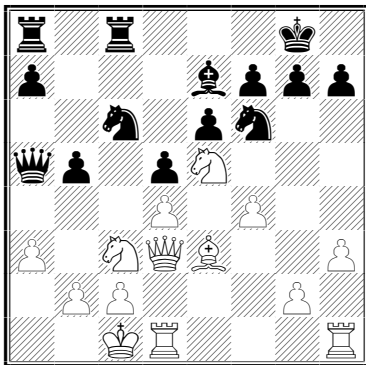
Il nero vinceva con **1...Cg3+ 2.hxg3 Dh5#**, mentre se il bianco catturava di torre **2.Txg3** sarebbe seguito **2...Dxe1+ 3.Af1 Dxf1#**.



5 N

Il bianco aveva giocato **1.h5**, non avvedendosi che...

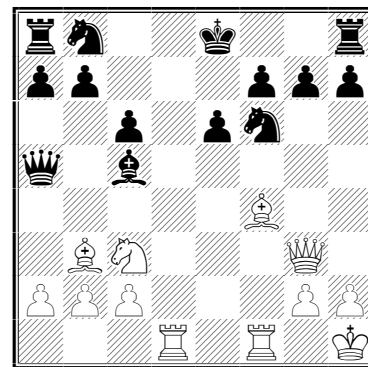
Con la replica **1...Ah4+** il nero vince. Infatti a **2.Rd1** (o **Rf1**) segue **e2+ 3.Rc1 e1D+**.



6 B

con la sua ultima mossa 1...b5 il nero mise in presa il suo pedone e il bianco lo catturò con il Cavallo. Fece bene?

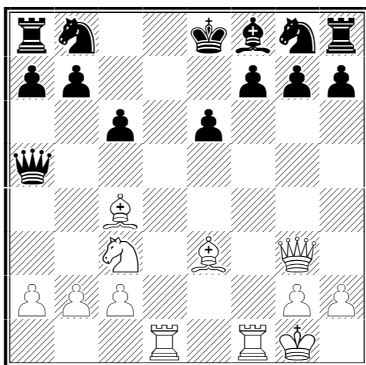
No, quel pedone era avvelenato. In partita, dopo 2.Cxb5 seguì 2...Tab8 3.Cc3 Axa3 4.bxa3 Dxa3+ 5.Rd2 Cb4 6.De2 (non migliorano le cose dopo 6.Ta1 Dxc3+ 7.Dxc3 Ce4+) 6...Dxc3+ 7.Rc1 Ca2#.



8 N

Nella stessa partita il nero, a questo punto, pensò di mettere al sicuro il proprio re arroccando. Fece bene?

Arroccare in genere non è una mossa sbagliata, ma qui, dopo 1...0-0 seguì 2.Ac7 Db4 3.Txf6 e il nero rimase con un pezzo in meno.

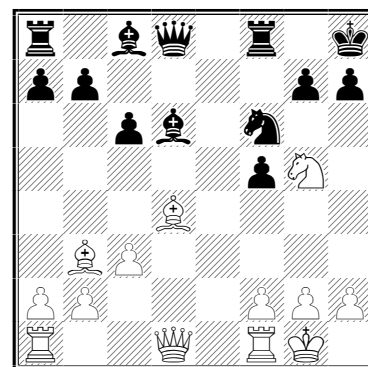


7 B

La mossa che giocò a questo punto il bianco 1.Ab3 era giusta?

No, il bianco doveva giocare 1.b4, deviando la Donna nera. Ed ora, se:

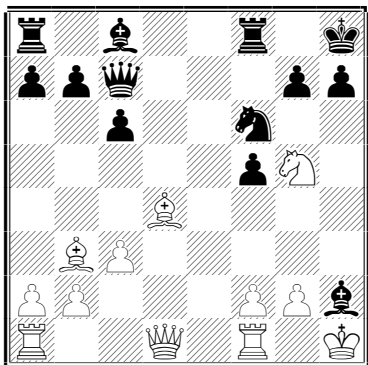
- a) 1...Dxb4 2.Dc7 Ad6 (2...De7 3.Td8 Dxd8 3Dxf7#) 3.Dc8+ Re7 4.Txf7+ Rxf7 5.Dxe6+ Rf8 6.Df7#;
- b) 1...Da3 2.Dc7 e quindi come nella variante a. 2...Ca6?? 3.Dd7#;
- c) 1...Axb4 2.Dxg7 Axc3?? 3.Dxf7#.



9 N

qui, dopo l'ultima mossa del bianco, Cg5, il nero giocò 1.. Axh2+ e il bianco non catturò l'Alfiere. Perché ?

Perché a 2.Rxh2 sarebbe seguito 2...Cg4+ 3.Rg1 Dxg5 con forte attacco.



10 N

nella stessa partita, a questo punto il nero spostò la Donna in c7. Cosa avreste giocato adesso, avendo i bianchi ?

Dopo la mossa di Donna il bianco giocò **2.Axf6**, che elimina un importante difensore del Re. Purtroppo alla risposta del nero **2...Txf6?** Seguì **3.Dh5 h6 4.De8+** e a questo punto il nero fermò l'orologio.

La risposta giusta era **2...gxf6**, anche se con **3.Cf7+ Txf7 4.Axf7 Dxf7 5.Dd8+ Dg8 6.Dxf6+** il bianco avrebbe avuto un fortissimo attacco.